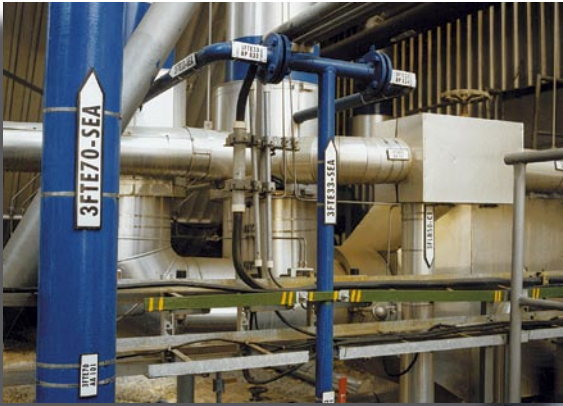


Bandimex ändlösa spännband

Tillverka din egen rör- eller slangklämma.

För tillverkning av slangklämmor efter behov. Stålbandet kapas till lämplig längd varefter låset monteras och bandet vikes under låset. Band och bandlås helt i rostfritt stål. Bandet finns i olika längder och bredder. Bandlåset dras med skruvmejsel.



Användbar inom industrin.



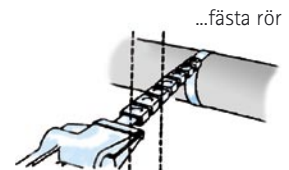
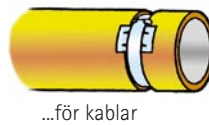
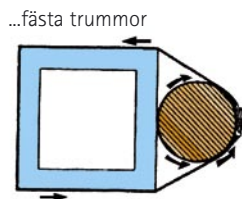
Användbar vid rörläggning.



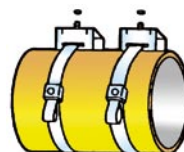
Användbar vid uppsättning av skyltar, papperskorgar mm.

Användningsområden för bandverktyg

Bandverktygen har många användningsområden. Lämpliga för t ex brådskande, tillfälliga reparationer.



Ett stort urval av klämmor gör systemet universellt. Bl a kan slangklämmor tillverkas i önskade storlekar.



Instruktioner för Band och Bandklämmor



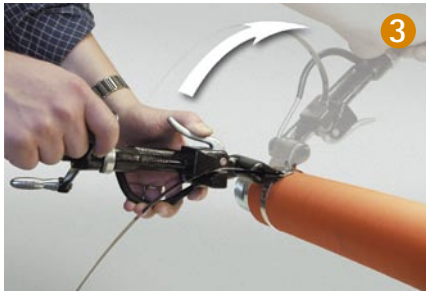
1

1. Fäst bandklämman på bandet, öronen/vingarna ska peka mot bandets slutände. Forma klämman, placera banden över varann, vik bandet tillbaka under klämman, lämna 25 mm överlapp.



2

2. För extra kraftig förstärkning krävs ibland dubbla varv.



3

3. Placera bandet i verktyget, tryck ned hävarmen med tummen, spänn klämman genom att vrida handtaget. Maximalt tryck har uppnåtts när bandet slutar att röra sig genom bandklämman. När erfoderligt tryck har uppnåtts, vrid verktyget över bandklämman, på samma gång vänd handtaget åt motsatt håll ca 1/2 varv för att undvika brott.

Det blir förlorad spänning om handtaget vrids bakåt för mycket, (mer än ett 1/2 varv).

4. Dra i avbitaren, bandet klipps då av till korrekt längd.



4



5

5. och 6. Håll fast övre bandändan med tummen, hamra slangklämmans brygga platt, avsluta med att hamra ned öronen/vingarna över bandändan.



6

Bandimex ändlösa spännband

Instruktion till förformade bandklämmor

**1**

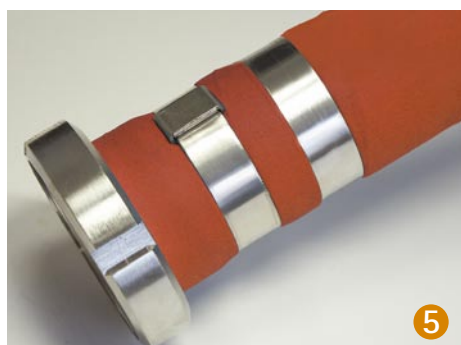
1. Används i kombination med Bandimex verktyg och Bandimex Adapter. Placera Bandimex verktyget i skruvstället, sätt adaptern på verktygets främre del. Sätt in den förformade bandklämman i verktyget och grip tag i bandändan med hävarmen.

2. Placera tex slangen i klämman och spänn åt. För att kontrollera spännkraften håll tummen på den sidan av bandklämman där banden förs in i klämman. När bandet slutar att röra sig genom klämman, då är maximalt spännkraft uppnådd.

**2****3**

3. Vrid slangen tills skäret hamnar under klämkanterna samtidigt som man vrider handtaget bakåt med en $\frac{1}{4}$ eller $\frac{1}{2}$ varv (beroende på slangens typ och storlek).

4. Skruva åt ställskruven för hand tills den blir spänd. För på ringspärrenyckeln på sexkantmuttern och pumpa tills bandet är avklippt.

**4****5**

5. De förformade banden kräver ingen avslutande hamring eller krympning.